

ANLEITUNG

In dieser Kurzanleitung werden die wichtigen Phasen der Installation des Antriebs Schritt für Schritt erläutert.

Weitere Informationen zur Installation des Antriebs sind auch online verfügbar:

www.somfy.info



LEXIKON

Sicherheitshinweis

Achtung!

Information

Bedieneinheit, Typ Drucktaster ohne Verriegelung

▲ „Nach oben“-Taste / ▼ „Nach unten“-Taste

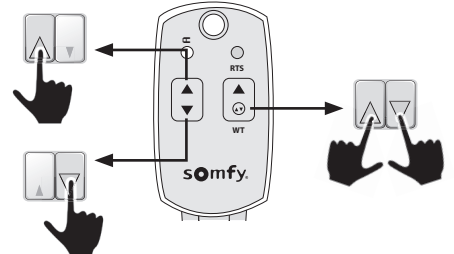
Montagekabel
Ref. Europa: 9015971
Ref. Schweiz: 9016772

WT-Taste auf dem Montagekabel

Schaltfühler

MONTAGEKABEL

Sie können das Montagekabel oder eine Bedieneinheit vom Typ Drucktaster ohne Verriegelung verwenden. Die durchzuführenden Vorgänge sind vergleichbar; siehe unten:



Die Bedieneinheit vom Typ „Drucktaster ohne Verriegelung“ eignet sich nur für die Installation.

Die vorliegenden Anweisungen sind für alle Antriebe J4 WT Protect gültig, die im derzeit gültigen Produktkatalog aufgeführt sind.

ANWENDUNGSBEREICH

Der Antrieb J4 ist für alle Arten von Jalousien mit wendbaren Lamellen geeignet.

Der Installateur, eine Elektrofachkraft nach DIN VDE 1000-10 für Antriebe und Automatisierungen im Haustechnikbereich, muss die gültigen Normen und Vorschriften des Landes befolgen, in dem das Produkt installiert wird, wie z. B. die Norm EN 13561 für Markisen.

HAFTUNG

Lesen Sie diese Anweisungen vor der Installation und Verwendung des Antriebs sorgfältig durch. Befolgen Sie neben den Anweisungen in dieser Anleitung auch die ausführlichen Hinweise in den beiliegenden

Sicherheitsanweisungen.

Der Antrieb muss von einer fachlich qualifizierten Person (Elektrofachkraft nach DIN VDE 1000-10) für Antriebe und Automatisierungen im Haustechnikbereich entsprechend den Somfy-Anweisungen und den geltenden Vorschriften im Land der Inbetriebnahme installiert werden.

Jede Verwendung des Antriebs außerhalb des oben beschriebenen Anwendungsbereichs ist untersagt. Im Falle einer nicht bestimmungsgemäßen Verwendung, wie auch bei Nichtbefolgung der Hinweise in dieser Anleitung und in den beiliegenden **Sicherheitsanweisungen** entfällt die Haftung und Gewährleistungspflicht von Somfy.

Der Installateur hat seine Kunden über die Verwendungs- und Wartungsbedingungen des Antriebs zu informieren und muss ihnen die Gebrauchs- und Wartungsanweisungen sowie die beiliegenden **Sicherheitsanweisungen** nach der Installation aushändigen. Ggf. erforderliche Kundendienstingriffe an dem Antrieb sind von einer fachlich qualifizierten Person (Elektrofachkraft nach DIN VDE 100-10) für Antriebe und Automatisierungen im Haustechnikbereich durchzuführen.

Falls Sie Fragen zur Installation des Antriebs haben oder weitere Informationen wünschen, wenden Sie sich an den Somfy-Kundendienst oder besuchen Sie unsere Website www.somfy.com.

ALLGEMEINE SICHERHEITSHINWEISE

Die Anlage ist gegen unbefugte Bedienung zu sichern.

Beachten sie die Montage- und Bedienungsanleitungen, insbesondere die Sicherheitshinweise des Herstellers des zu betreibenden Produkts.

Entfernen des Netzkabels des Antriebs: Entfernen Sie das Netzkabel nur mit dem mitgelieferten Werkzeug, Ref. 9017811.

Der Antrieb, das Drehmoment und die Laufzeit müssen auf die Gesamtanlage abgestimmt sein.

Die beweglichen Teile der Antriebe, die weniger als 2,50 m über dem Boden betrieben werden, müssen gesichert werden.

Trennen Sie alle Anschlusskabel von der Spannungsversorgung, bevor Sie Arbeiten an der Anlage vornehmen.

SICHERHEITSHINWEISE FÜR DIE VERKABELUNG

Dieses Produkt darf nur von einer Elektrofachkraft nach DIN VDE 1000-10 angeschlossen werden!

Schützen und isolieren Sie Kabel am Durchgang durch eine Metallwand mit einer Muffe oder Kabeldurchführung.

Die Kabel sind zu befestigen, um Kontakt mit beweglichen Teilen zu vermeiden.

Wenn der Antrieb im Freien und mit einem Netzkabel vom Typ H05-VVF verwendet wird, verlegen Sie das Kabel in einem UV-beständigen Rohr z. B. in einem Kabelkanal.

Das Netzkabel des Antriebs muss immer zugänglich bleiben, damit es problemlos ausgewechselt werden kann.

Verlegen Sie das Netzkabel immer mit einer Schleife nach unten, um zu verhindern, dass Wasser in den Antrieb läuft.

SPEZIFISCHE HINWEISE

Schließen Sie den Antrieb nicht an einen Trenntransformator an.

Verwenden Sie den Antrieb nicht mit Netzfreeschaltern.

Verwenden Sie nur mechanische oder elektromechanische Schalter (z. B. Relais) für die Steuerung der Antriebe. Die Kontakte der Relais dürfen nicht mit Kondensatoren überbrückt werden.

Verwenden Sie im Betriebsmodus keine Schalter, die den gleichzeitigen Kontakt von ▲ und ▼ ermöglichen.

Der Antrieb darf nicht mit einem Halbleiterrelais oder Triac betrieben werden.

Informationen zur richtigen Verkabelung finden Sie in den Anweisungen des Steuersystems.

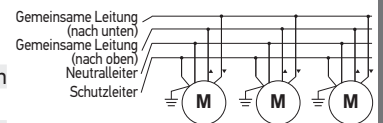
Beachten Sie für Steuersysteme, die ein „automatisches Laufzeitkennungsverfahren“ verwenden, die Empfehlungen des Controller-Herstellers: Der N-Leiter des Controllers muss mit dem N-Leiter eines jeden Antriebs verbunden werden.

Ein Befehl muss mindestens 200 ms dauern, damit er vom Antrieb richtig ausgeführt wird.

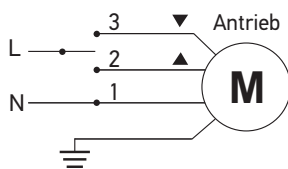
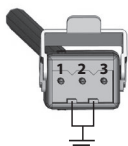
Zwischen „Nach oben“- und „Nach unten“-Befehlen müssen mindestens 500 ms liegen.

Der Antrieb kann parallel verkabelt werden. Beachten Sie in diesem Fall die maximale Belastung des verwendeten Schalters/Controllers (Spitzenstrom des Antriebs beim Einschalten: 9 A in den ersten 3 ms).

Achten Sie bei den Antrieben auf den richtigen Anschluss von Phase und Nullleiter:



Stecker des Antriebs



Phase (L)	3	Nach unten	Braun
	2	Nach oben	Schwarz
Neutralleiter (N)	1		Blau
Schutzleiter (⚡)			Grün-gelb

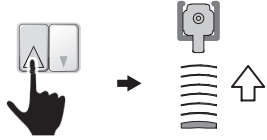
Werkseinstellung: Der Antrieb wird in unteren Endlage ausgeliefert. Mit dem dem Schaltfühler kann somit die obere Endlage eingestellt werden.

EINSTELLUNG DER OBEREN ENDLAGE

- Stellen Sie sicher, dass sich die Außenjalousie mindestens 15 cm unter der gewünschten neuen oberen Endlage befindet.
- 1** Halten Sie die Tasten mindestens 5 Sekunden lang gleichzeitig gedrückt:

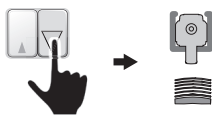
- Sie können diesen Modus während des Einstellvorgangs verlassen, indem Sie kurz die Taste auf dem Montagekabel drücken.

- 2** Drücken Sie die Taste (Kurze Bewegung) und halten Sie sie gedrückt, bis die gewünschte obere Endlage erreicht ist:



- Wird die Außenjalousie bis zum Kontakt mit dem Schaltfühler aufgeföhren, wird die Position der oberen Endlage ca. 6 mm unterhalb der Schaltfühlerposition gespeichert.

- 3** Drücken Sie die Taste :

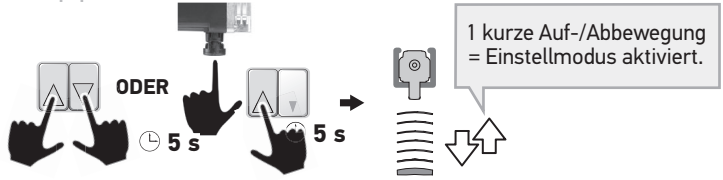


Kurze Bewegung = obere Endlage gespeichert.

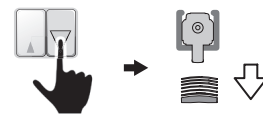
- Wenn die obere Endlage während eines Zyklus automatisch geändert wurde, ist die Funktion der automatischen Nachregelung aktiviert.

EINSTELLUNG DER UNTEREN ENDLAGE

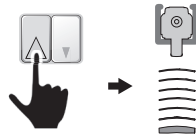
- Stellen Sie sicher, dass sich die Außenjalousie mindestens 15 cm oberhalb der gewünschten neuen unteren Endlage befindet.



- 2** Drücken Sie die Taste (Kurze Bewegung) und halten Sie sie gedrückt, bis die gewünschte untere Endlage erreicht ist:



- 3** Drücken Sie die Taste :



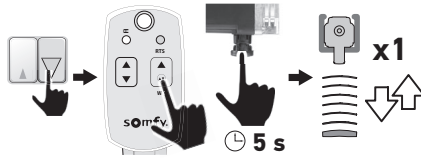
Kurze Bewegung = untere Endlage gespeichert.

- Wenn die Außenjalousie nicht reagiert, wurde die untere Endlage verriegelt und kann nicht verändert werden.

HINDERNISERKENNUNG

- 1** Drücken Sie kurz die Taste .

Halten Sie gleichzeitig den Motorpilz und die Taste 5 Sekunden lang gedrückt:

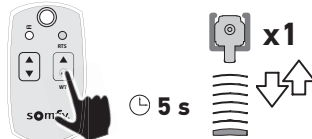


- 2** Um die Empfindlichkeit der Hinderniserkennung zu erhöhen, drücken Sie , um sie zu reduzieren bzw. die Funktion zu deaktivieren, drücken Sie .

- Standardmäßig ist die Hinderniserkennung auf niedrige Empfindlichkeit eingestellt.

0,5 s	Empfindlichkeit		0,5 s
	Funktion aktiviert, hohe Empfindlichkeit	x 3	
	Funktion aktiviert, niedrige Empfindlichkeit	x 2	
	Funktion deaktiviert	x 1	

- 3** Halten Sie die Taste 5 s lang gedrückt:



- Wenn der Windsensor Priorität hat -> Hinderniserkennung deaktivieren.
- Wenn die Hinderniserkennung Priorität hat -> Einstellung auf niedrige oder hohe Empfindlichkeit je nach Jalousien-Typ.
- Bei der ersten Installation oder bei erneuter Einstellung muss ein vollständiger Zyklus durchgeführt werden (Hin/Her des Trägerprodukts), um die optimale Funktion zu gewährleisten.

AUTOMATISCHE NACHREGELUNG

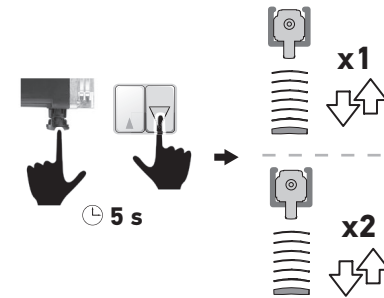
- Bei einer externen Kopfschiene oder einem fehlenden Schaltfühler auf keinen Fall diese Funktion aktivieren!

- 1** Drücken Sie kurz die Taste .



- 2** Halten Sie gleichzeitig den Motorpilz und die Taste 5 Sekunden lang gedrückt:

Die Außenjalousie bewegt sich nach unten.



1 kurze Auf-/Abbewegung = Funktion aktiviert

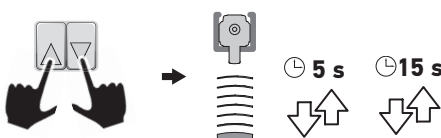
2 kurze Auf-/Abbewegungen = Funktion deaktiviert

- Wenn die Außenjalousie nicht reagiert, verfügt der Antrieb nicht über die Funktion der automatischen Nachregelung.

- Hindernisse werden nur bei einer Aufwärtsbewegung der Außenjalousie erkannt.

- Stellen Sie sicher, dass sich die Außenjalousie mindestens 30 cm unterhalb des Stopps auf dem Schaltfühler befindet.

Halten Sie die Tasten mindestens 15 Sekunden lang gleichzeitig gedrückt:



2 kurze Auf-/Abbewegungen nach 5 s, dann 15 s = Zurücksetzen des Antriebs

- Die aktuelle Position der Außenjalousie wird als untere Position gespeichert, wenn die untere Endlage nicht vom Hersteller verriegelt wurde.

CE Hiermit erklärt der Hersteller SOMFY ACTIVITES SA, F-74300 CLUSES, dass der Antrieb, für den die vorliegenden Anweisungen gelten, der für eine Spannungsversorgung mit 230 V ~50 Hz und eine Verwendung gemäß den vorliegenden Anweisungen vorgesehen ist, den wesentlichen Anforderungen der gültigen europäischen Richtlinien und insbesondere der Richtlinie 2006/42/EG über Maschinen und der EMV-Richtlinie 2014/30/EU entspricht. Eine vollständige EU-Konformitätserklärung ist unter der Internetadresse www.somfy.com/ce verfügbar. Antoine Crézé, zuständig für Zulassungen, im Namen des Leiters des Geschäftsbereichs, Cluses, 07/2019.

SOMFY ACTIVITES SA
50 avenue du Nouveau Monde
F - 74300 Cluses

www.somfy.com

